



5.7

Kóman enklizyon an ap avanse nan divésite kiltirél la?



5.7

Kóman enklizyon an ap avanse nan divésite kiltirél la?

ENPÓTAN

Nan dokiman sa a yo itilize de manyé enklizif tém tankou "Pwofesé", "Etidyan", "Konpayon" ak tout repéktif pliryél liyo menm jan ak lót pawól yo ki menm jan nan kontéks edikatif la, pou fé referans ant gason ak fiy.

Opsyon sa a obeyi paske pa gen egzistans akó inivésél sou kesyon kóman yo dwe entwodi ansanm dosye gason ak fanm nan lang español la, sélman kote yo itilize téminezon "o/a", "los/las" ansanm ak lót similé, tip fómil sa a ta dwe make yon satirasyon gwafik ki kapab bay difikilte le yo ap li'l.

5.7 Kóman enklizyon an ap avanse nan divésite kiltirél la?

Objéktif

Objéktif ti kat sa se abode tout dezafi ke divésite Kiltirél mete nan konvivans eskolé a.

Entwodiksyon

Fenomén tankou globalizasyon, revolisyon syantifik teknoloji, chanjman klimatik, vag migwatwa ak lòt toujou, ran'n kont de yon reyalite kote li manifeste anpil lòt nouvo pwatik sosyal, nouvo diskou, diferan biyogwafi ak narasyon ki jistifye yon transfòmasyon sosyal, kote valorizasyon divésite kiltirél la jou yon wól twé enpótan. Tout bagay sa yo repwezante yon dezafi pou kominote edikatif yo, paske nan senaryo sa kote timoun ak jenés la rekonét kóm sijé de dwa, kote yo vinn dekouvwi epi konfóme idantite yo pandan yap mete an pratik relasyon sosyal yo, vizyon yo, kwayans ak vale yo, depi kómanse nan néf yo pou rive nan dives yo.

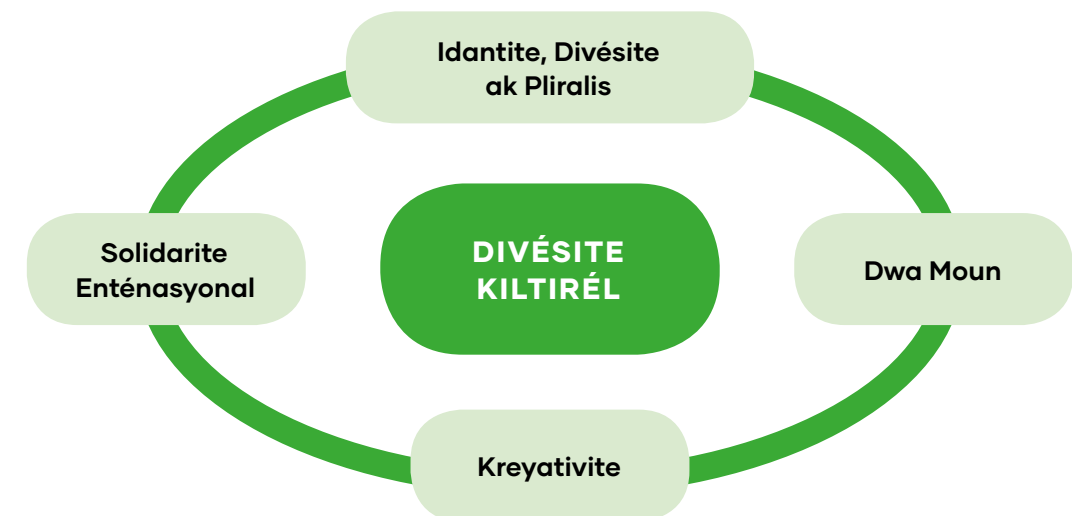
Depi nan reyalite sa, **konvivans eskolé enklizif la fondamantal, pou tèt li chéche mwayen enkópore néf yo ansanm ak dives yo nan relasyon sosyal nou yo.** Dil konsa li parét fasil, men tout se pa konsa li ye vre. Chanjman yo fé moun pé yo genere ensétitid ak enestabilite ansanm ak rezistans. **Li pa pote yon rapwochman konitif ak rasyonél pou asimile chanjman yo; li gen yon dimansyon emosyonél, sibjektif nan sa key o dwe mete atansyon. Pou tèt yo, li enpótan pou yo genere kondisyon de rankont, pou apwann ansanm ak lòt moun, pou yo apwann ansanm, aksépte diferans ak divésite.**

Divésite kiltirél

Nan sal de klas yo mete sou tab la eleman ki genyen yon so kiltirél, ke kominote edikatif yo pa toujou konsidere: Ekite ant gason ak fanm, reyalite ki asosye ant etidyan ak fanmiy Imigwan yo, vizyon ak kilti pép Orijiné yo, valé ak kondit sitwayen mitan anviwónman an ak lòt toujou.

Konpwann divésite kiltirél la mande pou nou plonje nou nan divés lide ki apwopwiye a nouvo reyalite, ki fé konpwann ke la kilti dwe konside tankou yon ansanm de tré distink espiyitél ak materyél, entéléktyel ak aféktif ki karakterize yon sosyete ou yon group sosyal ke li anchaje, aplis tou de talan ak lét, mód de vi yo, manyé de viv an sanm, sistém de valé, tradisyon ansanm ak kwayans yo¹.

Pou tèt sa, **lé w' gade kominote edikatif yo nan pwen de vi sa, nou rankontre ak divés kilti ki anchanje tout inivé a etidyan yo ansanm ak pwóp idantite kiltirél yo. Divésite kiltirél la se yon pilye ki pémét nou rekonét lòt moun nan abilite yo, enteré yo, konesans yo, atitid yo, biografi yo, konteks yo, manyé pou fé ak wé bagay yo epi tande kóman sa mete an mach devlopman entegral li.**



FIGI N°1

Péspéktiv Enklizif ak Entéltirél

Divésite kiltirél rekómmande pou wé limyé enklizyon an ak entéltirél la. **Enklizyon an enspire nan "konstwiksyon kominote edikatif yo tankou yon espas de apwantisaj, rankont, dyalóg ak rekonesans de divésite de moun kap entegre yo kap konstwi ak anrichi ide edikatif a pati de diferans li yo ak patikilarite yo ki forize a tout etidyan yo kapab devlope yon trajektwa edikatif ki fó, pétinan e de kalite².** "Pou pati pa'l la, entéltirérite a kontanple "dialóg depi nan alterasyon an pou fasilite yon konpweyansyon sistematik ak istorik de pwezán moun yo, gwoup ak pép divés kap mouvman de mayé pémanan nan plizyé espas teritoryal"³.

¹ PNCE Deklarasyon Inivésél sou Divésite Kiltirél, Unesco, 2002 paj 4.

² Oryantasyon pou konstwi kominote edikatif Enklizif, 2016 paj 15.

³ Politik Nasyonal de Etidyan Etranje 2018-2022 paj 21.

Depi lé yo te chita lide a, **yo te dwe jenere pon kominikasyon ak dialóg, paske li vréman sansib fas ak diferans e relasyon de fason respéktyez ak si la yo ki resevwa yon enfòmasyon diferan.** Sa se yon konvivans enklizif epi pwensip pou yo anseye yo se:

- a) **Prezans:** Li favorize etidyan an aksé nan espas aprantisaj yo epi li asire patisipasyon li nan enstans ak moman nan pwosesis edikatif ak la vi eskolé.
- b) **Rekonesans:** Gade epi valide etidyan an nan espas aprantisaj la depi nan pwóp reyalitye li, rekonét ak "konsolide patikilarite li yo kóm enfòmasyon pedagogik fondamantal"⁴.
- c) **Pétinans:** "Konstwi yon ide edikatif an fonksyon reyalitye etidyan yo"⁵.

3 pwensip sa yo vize nan pwofondé sans de devlopman aksyon enklizif yo, sa vle di nesesitye ki genyen ki enspire ak pouse la reyasilizasyon aksyon an planifikasyon ak evalyasyon rezilta yo, an fonksyon de kapasite ansanm ak enpak reyél sou kesyon apwantisaj yo ak patisipasyon chak etidyan nan kominote li. Depi enpótans pou renouvle manyé nan sans nou rekonét nou kóman li transfóme kominote a ansanm ak enplematasyon de pwatik pedagogik nan sal de klas la, ki konvéje'l vé yon pwosesis adekwa ak pétinan nan trajektwa edikatif de chak etidyan. Konsa tou menm jan ak apwatisaj yo kóm fóm nan sa kominote a menm rekonét li, pwan yon wól siyifikatif ki bay fós ak pwojeksyon nan tan enklizyon edikatif la.

Politik nasyonal konvivans eskolé nan mód enklizif ak entékiltirél

La PNCE pwopoze yon konvivans enklizif ki define kóm sila ki "enplike pou tout akté yo rekonét ak respékte divésite kiltirél, sosyal, pésonél ak jan nan miltip dimansyon, ki pale nan plizyé antite endividyé ak koléktif pou yo rekonét nan divésite sa yon richés ansanm ak yon posiblité ki kontwibiye nan plen devlopman de tout manm kominote a"⁶. Definisyon sa remonte pétinans li nan kontéks edikatif kote yo deplwaye yon seri nouvé fóm ke nou relasyon nou ki sere manyé tradinél konvivans yo defini idantite enstitisyon an nan ka ke li nesésé pou montre miltip idantite ki pwezant andan kominote a.



FIGI N°2

⁴ Oryantasyon pou konstwiksyon kominote edikatif enklizif yo 2016. Paj 18

⁵ Oryantasyon pou konstwiksyon kominote edikatif enklizif yo 2016. Paj 20

⁶ PNCE. MINEDUC, 2019. 12

Estrateji yo pou abóde divésite kiltirél

Pou kontinye, yo sijere yon seri aksyon ki favorize yon konvivans enklizif ki base nan yon kontwa de respé karakterize pa yon patisipasyon demokratik ak kolaborasyon, konsidere yon rezolisyon pasifik ak dyalóg nan mitan konfli (PNCE,2019) la enkópore rega sa mande pou yo make nan pwensip ki fiske enklizyon an ak entékiltirél la.

Estrateji ki favorize pwezans etidyan yo nan etablisman an	
Enfòmasyon diponib ak zanmitay	Dispoze enfòmasyon vwa wéb ou byen nan rantwe etablisman edikasyonél ki gen relasyon ak dosye matwikil disponib, telefón de kontak ansanm ak dat enpótan pou pou pwosesis admisyon an. Konsidere enfòmasyon an nan lót lang tou dapwé pétinans ak pwopagans espas yo ansanm ak pwojé enklizif yo ke etablisman an genyen. Gade difikilte ansanm ak enplikasyon aspé biyokwatik yo kóm dokimantasyon pwefere pou enkóporasyon etidyan yo nan sistém nan epi abóde yo depi nan sans pwojé edikatif la pou kontinye avance nan nouvé konfigirasyon sal de klas yo.
Jenere espas ak enstwiman pou bay byenvini	Rantwe yon etidyan nan yon etablisman néf li gen twanch ensétitid ak espektatif ki asosyen nan esperyans sa. Li enpótan pou yo favorize yon tranzisyon fasil ki mete yon reyél atansyon a pémanans li nan lekól la ak posibilité pou avance nan trajektwa edikatif li. Depi nan reyalitye sa, li enpótan óganize aktivite ki motive kominote edikatif la pou yo ka konen ansanm ak dialogue antre yo atravé: atelye, jounen endiksyon, fwa, konvèsasyon, rankont pou fé aktivite fiziknan ant lót espas kote moun viv egalite ant diferant tip de moun, rankont la dwe gen yon objéktif komen ansanm ak rechéch pou kwopere nan sa ki favorize kwaze tout sót de pwejidis estowotip.
Genyen yon pwogram pou ede moun	Kondere kweyasyon yon pwotokól pou ede etidyan néf la avék enfòmasyon jeneral sou etablisman an, dinamik pedagogik ak konvivans eskolé lekól la, konsa tou ansanm ak wól sila yo ki konekte dirétman avék mou say o (Pwofesé, oryantaté, anchaje konvivans eskolé, asistan sosyal ak sikológ ansanm lót moun toujou). Pou ka etidyan etranje yo, pandan yap aranje dosye regilarizasyon yo, nou dwe veye pou nou wé si yo pa gen nesesitye pase nan pwosesis validasyon etid yo epi enstale yon aparéy pou rekéyi enfòmasyon sou santé, abilite, enteré yo ansanm ak lót bagay ankó.

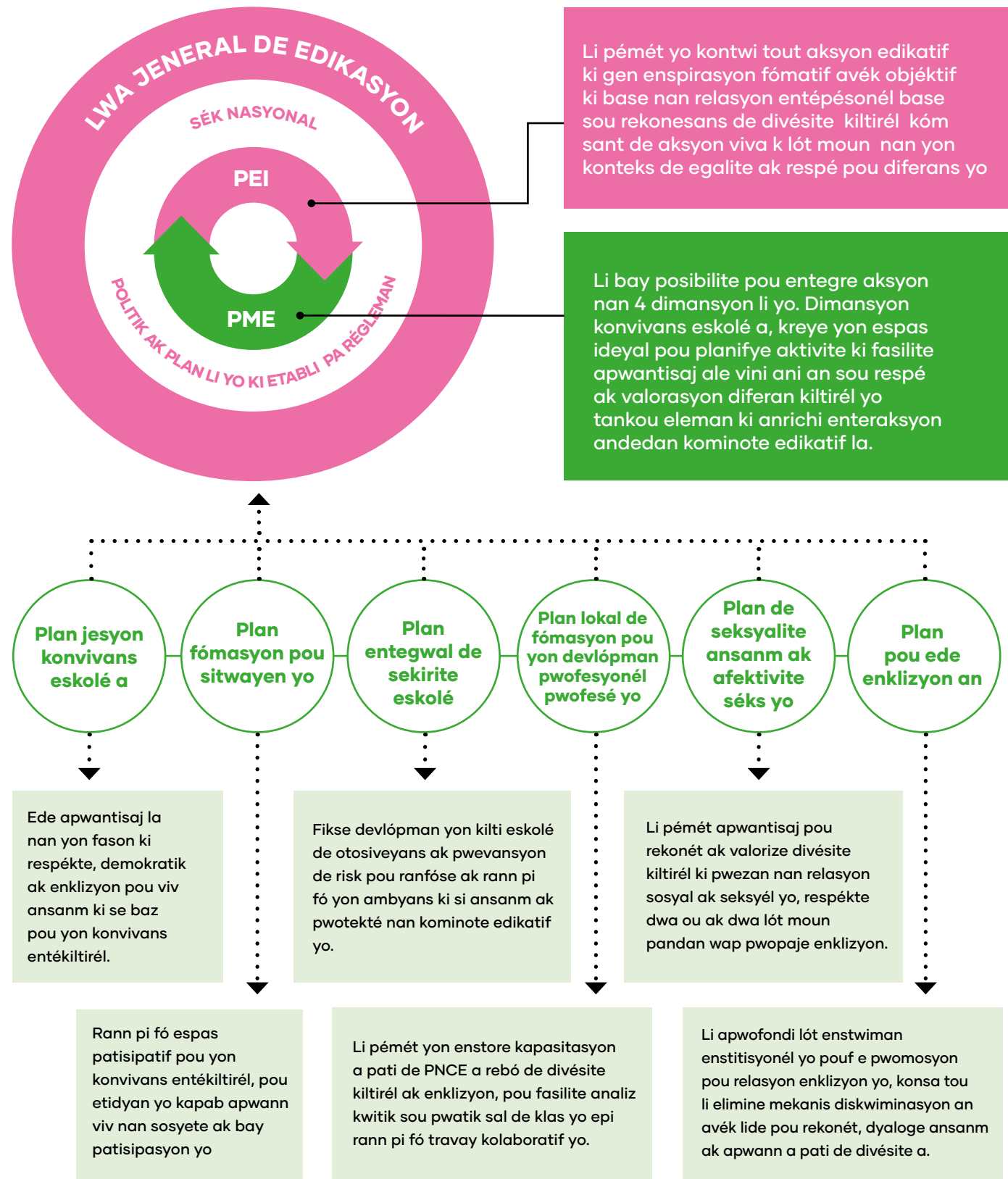
Estwateji ki pémét yo apwofondi konesans etidyan yo	
Elabore yon diagnostik patisipatif pou gesyone espas fòmatif dirije a pwofesé ansanm avék asistan edikasyon yo	Devlope yon enstwiman ki pémét yo idantifye mód konvivans ki pwedomine nan dinamik eskolé ansanm ak tém ki gen enteré komen pou devlope fas ak nesosite de kapasitasyon ak fòmasyon ki favorize transfòmasyon kilti eskolé a. Kék kesyon ki kapab oryante diagnostik la: Egziste kék sitiyaasyon de diskwiminyasyon nan kominote nou an? Nan ki nivo edikasyon li pwezante ak fwekans? Eske nou mete mezi fòmatif ak pwevantif?
Jesyone espas fòmatif dirije vé etidyan yo	Yo kapab mete espas sa yo nan jou ki koresponn ak konvivans eskolé a ou byen nan sibé aksé nan aktivite ke sant etidyan an ap pataje ansanm ak lót toujou.
Abódaj fòmatif sou diskriminasyon an	<ul style="list-style-type: none"> • Sansibilize kominote edikatif la pou l ka enkópore nan PME li kék aksyon pou kapasite Pwofesé yo sou tém nan. • Bay vizibilite ak opótinite ki bay objéktif apwantisaj sou matyé oryantasyon nan plizyé sans pou anpeche diskriminasyon nan tout nivo asanm ak etidyan yo. • Mete konvèsasyon nan yon mak pou yon plan de fòmasyon sitwayen pou reflechi sou pwomosyon respé ak bon twétman. • Abóde tém ki asosye ak diskriminasyon nan reyinyon paran yo.
Pwopaje travay kolaborasyon nan tout kominote yo	<ul style="list-style-type: none"> • Kómante ekspéryans ak ide ansanm ak konpayon pou ede jwenn nouvé fóm pou abóde ak kesyone eleman ki nómalize nan relasyon ki ap itilize nan fason anp reyaksyone yo. • Konsa tou li se yon gran éd ki etabli yon kontak dirék epi sinéjetik ansanm ak asosiyasyon local yo kap veye sou byenét ak pwoteje de fason entegral a si la yo ki kapab derive etidyan yo de manyé pétinan pou favorize avansman twajektwa edikatif yo. Pou mete fóm de twavay sa, nou sijere w revize ti pankat de analiz la pwatik yo ansanm ak jesyon teritoryal de asosiyasyon yo.

Estwateji ki devlope pétinans pwatik pedagojik la	
Pwatike pedagoji nan mod enklizif ak entékiltirél kómanse nan tout espas yo	Li vwéman enpótan pou nou konpwann edikasyon entékiltirél tankou jenerasyon de espas orizontal de dialóg ant konen kap chéche yon aprantizaj ki baze nan divésite. Sa dwe fét yon rega ki kontinye ak transvéral nan etablisman kap dirije pa ekip diréktif la. Asime yon pwosesis de konesans pi pwofon de plizyé reyalite etidyan yo ap viv se depi la yo komanse rekonét divésite ki ouvwi plizyé posibilite pou abóde pwosesis anséyman ak apwantisaj la. Non sélman li twete de vizibilite opótinite ki relasyon avék féstivite yo ki pase ak etidyan etranje yo ou byen ak sa yo ki se desandan pép orijiné yo ki ale pi lwe ke fólkló. Kék kesyon ki kapab ede ou revise Pratik pedagojik yo: <ul style="list-style-type: none"> • Sa se langaj konpweyansib pou etidyan yo? • Se egzanp sa yo mwen pwopoze ki pétinan pou yo? • Kóman m'kapab devlope maksimóm potansyé de etidyan sa yo ki idantifye yo nan divés talan? • Mwen gen etidyan ki sóti nan diferan rejyon kote ki genyen lót més ou byen lót manyé de konvivans?
Konte ak ekip pwofesyonél ak espesyalis	Travay depi nan enklizyen ansanm ak divésite enplike mete atansyon nan fakté ki asosye ak: <ul style="list-style-type: none"> • Sosyoemosyonél ki vle di varyab nan kontéks valorik, familyal, kiltirél ki pémét ou rann kont ou byen eksplike konpótman ou byen kondit ki gade depi deyó ki kapab parét tankou yon entéripsyon. • Nan moman elaborasyon diagnostik la, li enpótan pou nou evite kómanse avék yon rega biyomedikal si non ke sitiye kondit yo depi nan dimansyon ki pi laj la. • Bat pou nou evite yon evalyasyon ki base sélman nan yon analiz endividyél ki fokis nan etidyan an, li enpótan pou nou sitiye l nan yon ségman ki pi gran kote nou kapab enkli tout fakté nou sót site la yo. • Patisipe nan asosiyasyon ki pémét nou pataje ekspéryans nou aprann de lót moun e anplis kouri vé yo menm lé kapasite entén yo pa fin sifi.

Opótinite pou abóde konvivans entékiltirél depi nan jesyon eskolé a

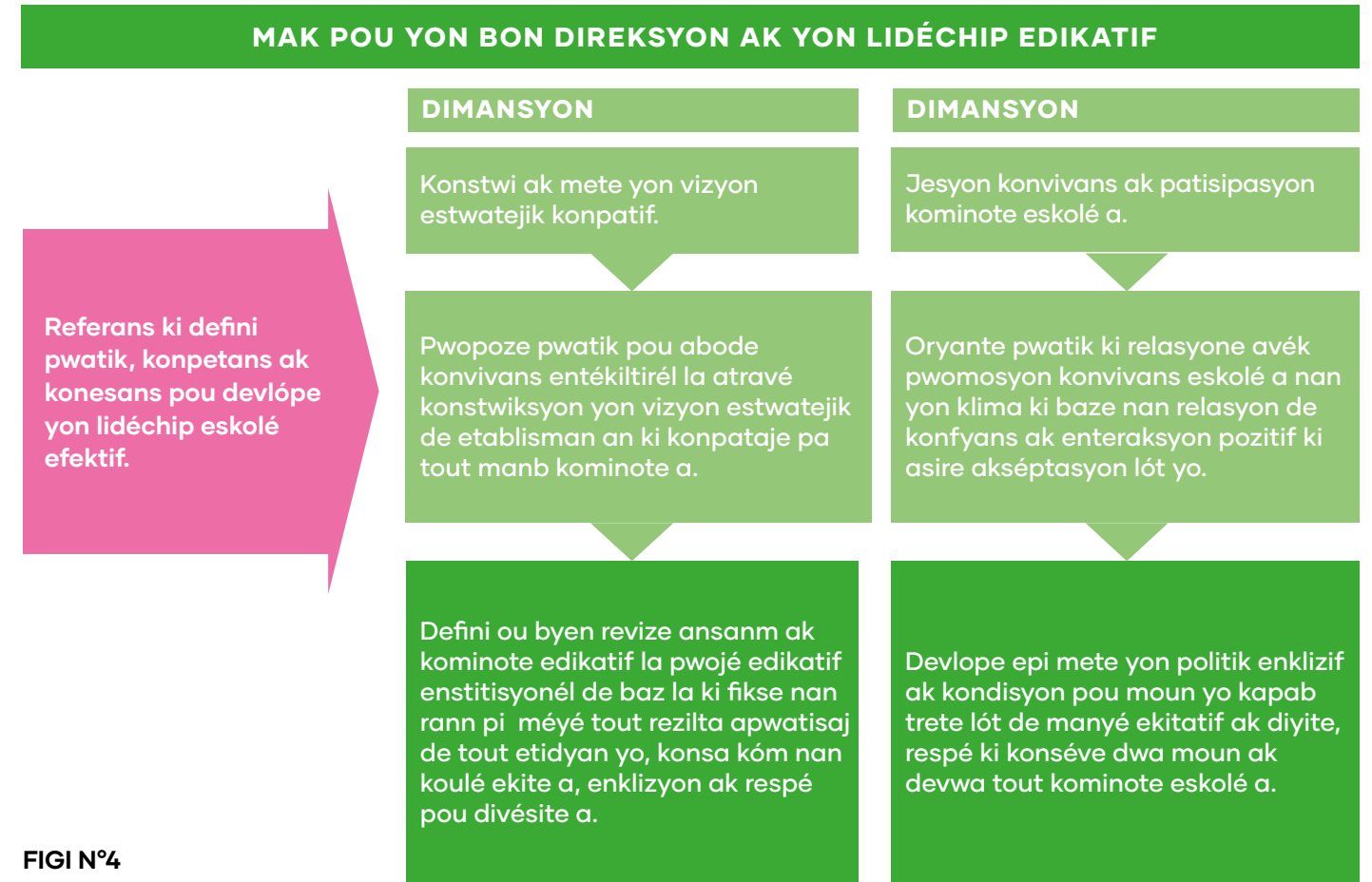
Konvivans eskolé a se pratik de jesyon ki kapab abóde nan fason entansyonél depi nan péspéktif enklizif ak entékiltirél la. Li enplike nan pran an konsiderasyon karakté fòmatif li avék rega ki fikse nan prevansyon ki envolikwe tout kominote edikatif la nan yon kilti de bon trétman ki figure ak yon éstil relasyonél ki favorize byenét sosyoemosyonél de tout etidyan yo. Pou kontinye nap pwezante w kék pwatik ki asire aksyon ki planifye yo de manyé sistematik ki soutni atravé tan an kote li posib pou panse de konvivans la depi nan divésite kiltirél la.

Depi nan de meyè edikatif:



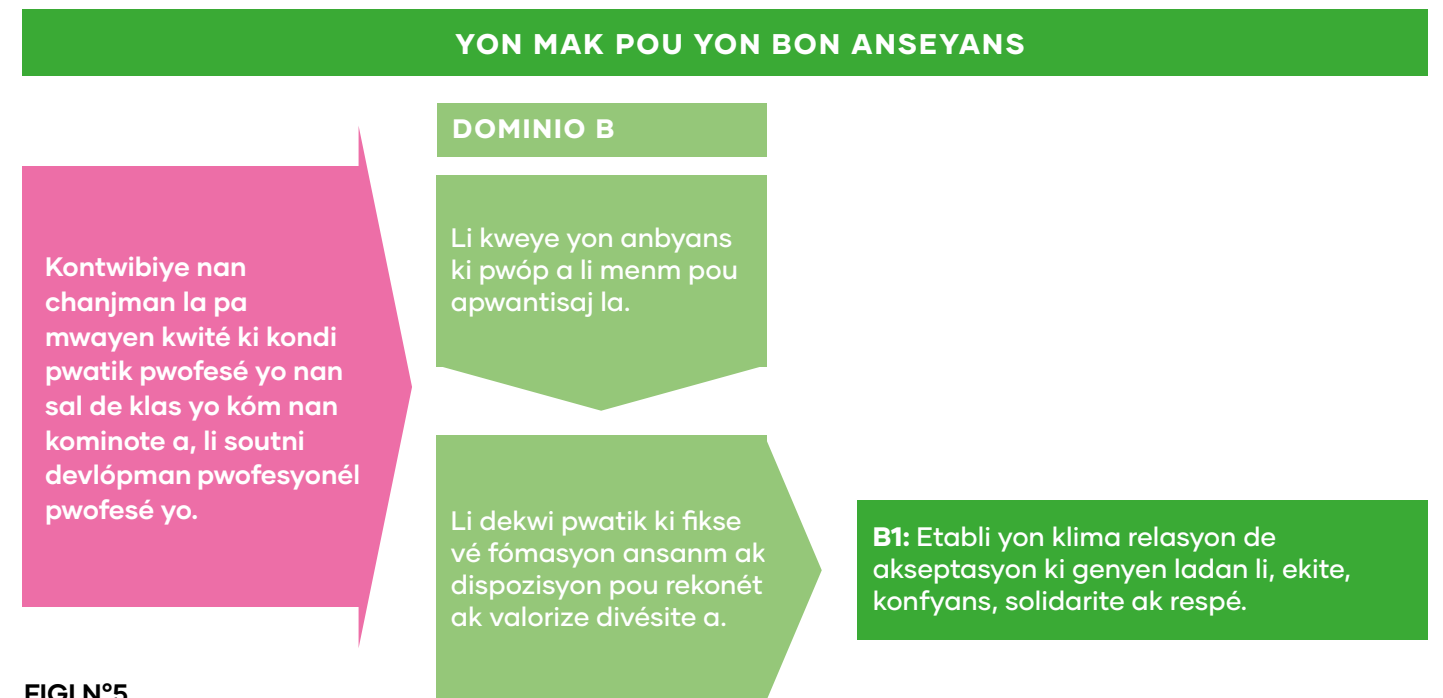
FIGI N°3

Depi nan referans lidéchi la:



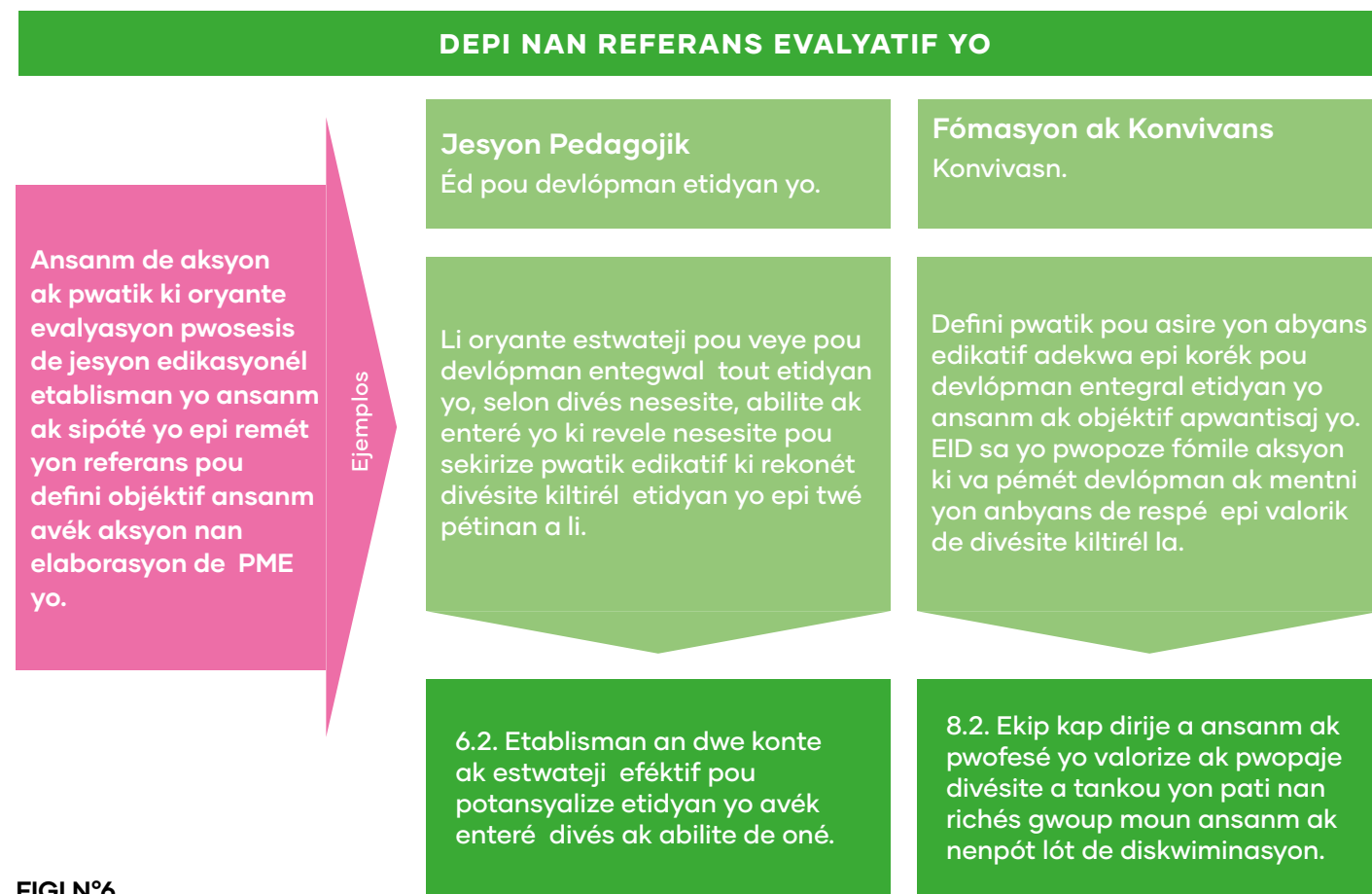
FIGI N°4

Depi nan pwatik pedagojik la:



FIGI N°5

Desde los referentes evaluativos:



FIGI N°6

Li enpótan pou nou konsidere ke tout tém yo genyen disponib yo pa finn parét nan dokiman sa e yo kapab fin konplete'l avék lót enfòmasyon ki pou wé ak PNCE a ki potansyalize posibilite pou kweye estwateji pou abóde nan fóm enklizif devésite kiltirél la.



DEG

**División
Educación
General**